

# Правила Кураша

Международные правила организации и проведения соревнований по Курашу

Утверждены на Первом Учредительном Конгрессе ИКА 6 сентября 1998 года.

## ***1. Положение соревнования***

Положение соревнования составляется и утверждается организацией, которая организует соревнования.

Положение должно включать в себя следующее:

1. Виды соревнований.
2. Цель соревнования.
3. Спортивная характеристика, возраст, пол, название команд и организаций.
4. Место и время проведения соревнования.
5. Порядок проведения соревнования.
6. Условия участия в соревновании.
7. Организация, несущая ответственность за проведение соревнования.
8. Судейская коллегия.
9. Время схватки.
10. Сроки подачи заявки для участие в соревновании.
11. Порядок медицинского контроля и обеспечения порядка.
12. Документы, предоставляемые на мандатную комиссию.
13. Порядок подачи претензий и их рассмотрения.
14. Дата и время проведения соревнования в каждой весовой категории.
15. Порядок церемонии награждения.

## ***2. Виды соревнований***

1. Личный чемпионат.
2. Командный чемпионат.
3. Личное и Командное чемпионаты.
4. Чемпионат открытого гилам (татами).
5. Абсолютный чемпионат.
  - а. Личный чемпионат проводится для определения сильнейших атлетов в данном соревновании.
  - б. В командном чемпионате определяется место каждой команды.

- c. В личном и командном чемпионатах определяются место каждого участника (участницы), и по нему определяется место каждой команды.
- d. В чемпионате открытого гилам (татами) каждый атлет борется для повышения своей спортивной квалификации, титула и опыта.
- e. В абсолютном чемпионате определяется сильнейший, независимо от весовой категории.

### **3. Судейская коллегия**

1. Перед проведением каждого соревнования федерация, проводящая это соревнование на своей территории, предоставляет утвержденные этими федерациями список судей. Каждое соревнование из Календаря Международных Турниров, Континентальных чемпионатов, Чемпионаты Мира и Олимпийских игр могут обслуживаться только судьями, утвержденными Международной Ассоциацией Кураш.

2. Состав Судейской коллегии:

- a. Главный судья (Технический директор).
- b. Его заместители, их количество должно быть больше, чем число гилам (татами), на которых проводятся соревнования.
- c. Главный Секретарь и секретари гилам (татами).
- d. Арбитр и боковые судьи.
- e. Судья секундометрист.
- f. Судья на табло.
- g. Судья-информатор.
- h. Комендант соревнования.
- i. Медицинский персонал (врач соревнования).

3. Судьи, выходя на гилам (татами), кладут правую руку на левую грудь и вместе, одновременно, делают поклон зрителям и Главному судье.

4. Действия судей контролируются Главным судьей и Судейской коллегией. Если судьи допускают действия, противоречащие правилам соревнования, то они отстраняются от соревнования и лишаются судейской лицензии

#### ***4. Главный судья (Технический директор).***

Главный судья (Технический директор) является руководителем соревнования и отвечает за проведение соревнования по установленным правилам. Указания Главного судьи (Технического директора) должны беспрекословно выполняться как участники (участницы) так и представители команд, Судейская коллегия и обслуживающий персонал.

##### **1. Обязанности Главного судьи (Технического директора):**

a. Контролировать готовность расположения спортивного сооружения (спортзал или стадион), оборудования и гилам (татами) с перечнем требований к соревнованиям;

b. при жеребьевке сильных атлетов разделять в две подгруппы (отсеивать);

c. распределить судей на гилам (татами);

d. составить график соревнования;

e. назначать судей для атлетов;

f. назначать судей на каждый бой и контролировать их действия;

g. до начала соревнований проводить совещание Судейской коллегии.

h. ежедневно, после завершения соревнований, Судейскую коллегию и ИТО, подводить итог соревнований, устранять замечания, выявленные в ходе соревнования (при наличии таковых официально написанных);

i. проводить собрание Судейской коллегии в случаях необходимости;

j. оценивать готовность судей к соревнованиям и ход соревнований;

k. Заполнить, проверить и утвердить результаты конкурса и передать в соответствующие органы.

##### **2. Права Главного судьи (Технического директора):**

a. приостановить и запретить проведение соревнования, если место проведения, оборудование и гилам (татами) не готовы и не соответствуют требованиям;

b. временно приостановить соревнования, если возникает случай, который может отрицательно повлиять на проведение соревнования на высоком уровне;

c. может внести изменения в порядок проведения или график соревнования;

d. отстранять судей за нарушение правил и сообщать об этом Судейской коллегии;

e. отстранить атлетов, нарушивших правила Кураш или не имеющих разрешения на участие в соревнованиях;

f. предупреждать или отстранять тренера любой команды за нарушения правил Кураш или несоответствующее поведение в ходе соревнования.

Примечание: Главный судья (Технический директор) не имеет права отменять или вносить изменения в правила Кураш. Любые изменения или предложения к положениям/правилам должны быть представлены Исполнительному комитету ИКА и одобрены Конгрессом ИКА.

### ***5. Заместитель главного судьи***

1. Заместитель главного судьи во время временного отсутствия главного судьи на соревнованиях исполняет свои обязанности;

2. Подготавливает и объявляет результаты поединка и имена атлетов, выступающих следующими;

3. Назначать судей на следующие бои.

### ***6. Главный секретарь и секретари***

1. Главный Секретарь проверяет документы атлетов в то время, как участники (участницы) соревнования проходят мандатную комиссию.

2. Главный секретарь ведет протоколы собрания Судейской коллегии, схваток и другие документы.

3. Секретари ведут учет своих гилам (татами).

4. Секретари записывают в протоколах результаты и замечания схваток (лист порядка боев).

5. Главный секретарь и спортивный директор совместно с Главным Судьей (Техническим Директором) обязаны заполнить и подписать протокол соревнований.

### **7. Арбитр / Судьи**

1. Перед началом схватки проверяет состояние атлета, вышедшего на гилам (татами), соответствие формы правилам Кураш, если есть несоответствие, должен потребовать смены формы (за установленное время).

2. Если атлет появится на Гилам (татами) в нестандартном Яхтак, судьи имеют право дисквалифицировать атлета (“Гирром”). Ношение стандартного Яхтак – единственная обязанность атлета, а не организаторов.

3. Контролирует ход схватки и точное соблюдение правил Кураш.

4. Учитывает оценки боковых судей.

5. При каждой оценке примененного атлетом приема должен остановить (с командой «ТОХТА») схватку, в течение 2-3 секунд дать оценку и начать ее с командой «КУРАШ».

6. При объявлении наказания за нарушение правил, Арбитр так же должен остановить (командой «ТОХТА») схватку, в течение 15-20 секунд объявить наказания (при этом атлеты должны находиться на своих местах, приводя Яхтак в порядок) и начать ее с командой «КУРАШ».

7. Как только судья секундометрист показывает конец времени схватки (по табло или звуковому сигналу), Арбитр должен остановить схватку командой «ВАКТ» и соответствующим жестом.

### **8. Боковые судьи**

1. Боковые судьи должны помогать Арбитру оценивать все действия атлетов.

2. Действия атлетов на гилам (татами) оценивается тремя судьями, исходя из принципа большинства. В случае если мнения трех судей не совпадают, они принимают решение, советуясь между собой.

3. Боковые судьи располагаются в противоположных сторонах гилам (татами) (не загораживая табло).

4. Если участнику (участнице) нужно покинуть гилам (татами) на короткое время, его/ее должен сопровождать один из боковых судей (того же пола, что и атлет).

### **9. Судья секундометрист**

1. Судья секундометрист следит за временем схватки и временем выхода атлетов на гилам (татами).

2. Контролирует и подсчитывает каждую минуту времени схватки. Если во время схватки атлет прибегает к медицинской помощи или по другим причинам останавливается схватка, подсчитывает время остановки и немедленно сообщает об этом Главному Судье.

Примечание: В случае “Жазо” время не засчитывается как часть времени боя до тех пор, пока не будет начислен счет или наказание, а после объявления “Кураш” начнется обычное время.

### **10. Судья на табло**

1. Показывает на табло все оценки и наказания, объявленные Арбитром.

2. Если не успевает увидеть или услышать результат, объявленный Арбитром, уточняет его у секретаря гилам (татами).

3. Окончательный счет должен оставаться на табло до тех пор, пока не будет объявлен победитель.

### **11. Судья-информатор**

1. Объявляет распорядок дня, весовые категории, имена следующей пары атлетов, которая выйдет на бой. Дает информацию о каждом атлете, выходящем на гилам (татами). Также дает информацию для зрителей о судьях на гилам (татами).

2. Вся информация, связанная с соревнованием, дается только с разрешения Главного Судьи (Технического директора) или его заместителя.

### ***12. Комендант соревнования (Спортивный директор)***

1. Комендант соревнования (Спортивный директор) несет ответственность за готовность спортивного зала, стадиона или поля, где будет проходить соревнование, гилам (татами), на котором будет схватка, стола и стульев и других принадлежностей судей.

2. Комендант соревнования (Спортивный директор) отвечает за порядок в течение соревнования.

3. Комендант соревнования (Спортивный директор) ведет свою деятельность по заданию Главного судьи (Технического директора).

### ***13. Врач соревнования***

1. Перед началом соревнований врач соревнования проверяет медицинскую справку атлета (если необходимо), подпись и печать, если имеются недостатки, не разрешает атлету выходить на схватку.

2. Врач соревнования лечит травмы, полученные во время соревнования (Только по требованию центрального судьи).

### ***14. Ситуации, не предусмотренные правилами Кураш***

1. Ситуации, не предусмотренные правилами Кураш, разрешаются Судейской коллегией.

### ***15. Судейская форма***

Судейская форма — черный костюм и брюки, черные носки, белая рубашка и черный галстук.

## ***16. Форма Кураш***

1. Участники соревнования должны быть одеты в яхтак синего или зеленого, штаны белого, пояс красного цветов. Причем первый вызванный участник выходит в синем халате, а второй в зеленом. Номера используемых цветов: синий — 5-зм; зеленый — 4-кх.
2. Форма Кураш должна быть изготовлена из х/б ткани, быть в хорошем состоянии, материал не должен быть излишне жестким и плотным.
3. Допускается следующая маркировка:
  - \* государственный герб (слева на груди, максимальный размер 10x10см);
  - \* торговый знак изготовителя (3x3см спереди внизу костюма);
  - \* маркировка на плече (не более 25см, шириной до 5см);
  - \* нашивки (25x25см, разрешаются на спине, можно разместить фамилию спортсмена)
4. Длина яхтак на 15-20 см выше колен. Рукава яхтак не должны закрывать запястья. Между рукой и рукавом должно быть 8 см. Брюки должны быть длиной до ног. Между штаниной и ногой должно быть 15-20 см. Ширина пояса должна быть 4-5 см. Длина его должна быть такой, чтобы после двух оборотов вокруг талии и завязывания концы оставались не менее 20 см в длину.
5. Участницы должны надевать под яхтак прочную длинную футболку или трико с короткими рукавами белого цвета, которое заправляется в брюки.
6. Атлеты обоих полов борются босиком.

## ***17. Гигиена атлетов***

Костюм участника (яхтак и штаны) должен быть чистым, сухим, без неприятного запаха. Ногти на руках и на ногах должны быть коротко острижены. Длинные волосы должны быть собраны так, чтобы они не причиняли неудобств другим атлетам. Любой участник, не выполнивший правил гигиены, лишается права участия на соревнованиях.

## ***18. Гилам соревнований***

1. Гилам для Кураш должен иметь размер не менее 10x10 м. Максимальный размер 16x16 м, должен быть покрыт тканью преимущественно зеленого, белого, красного, светло-зеленого, темно-синего цветов (ИКА рекомендует синий и зеленый цвета и обязательный цвет для всех ИГР).
2. Гилам соревнований делится на две зоны. Полоса, разделяющая эти зоны называется «опасной линией».

3. Зона боя внутри линии, включая самую опасную линию, называется «безопасной зоной» и имеет минимальный размер 8x8 м, максимальный размер 14x14 м.
4. Зона за красной линией называется «Зоной безопасности», ширина которой 3 м.
5. Белые полосы шириной 1 м и длиной 2 м с двух сторон служит обозначением места начала и конца схваток. Эти полосы наносятся в безопасной зоне на расстоянии не более 6 м друг от друга (необязательно).
6. Гилям должен находиться на упругом полу или на спец. платформе. Вокруг площадки схватки должна быть свободная зона не менее 1 м. Гилям для Кураш изготавливается в следующих размерах:  
  
200 x 100 x 4 см или 5 см  
  
100 x 100 x 4 см или 5 см  
  
12 x 12 м 14 x 14 м 16 x 16 м

## ***19. Оборудование***

1. У каждого гилям (татами) должны быть:
  - \* стол и три стула;
  - \* два легких стула;
  - \* секундомер;
  - \* микрофон;
  - \* табло (показывающее чистое время схватки) со звуковым сигналом для обозначения конца схватки;
2. Два легких стула должны быть расположены в безопасной зоне в противоположных углах, не загораживая табло.
3. Табло должно быть расположено за пределами рабочей зоны так, чтобы его (их) легко видели судьи, члены судейской коллегии и зрители (всегда в резерве должно находиться механическое табло для контроля). Табло должно соответствовать требованиям, установленным Международной Ассоциацией Кураш.
4. В случае использования электронных часов, механические часы используются для контроля.

5. Гонг или звуковое устройство должны использоваться для извещения арбитра об окончании схватки (если имеется более двух комплектов Гилам (татами), необходимо использовать гонг с разным звучанием).
6. Зрители (пресса, телевидение, и т.д.) должны располагаться не ближе 3 м от гилам (татами) соревнования.
7. Ручные секундомеры (шахматные часы) и табло должны использоваться одновременно с электронным оборудованием на случай отказа электроники.

## ***20. Начало и конец схватки***

1. Перед началом каждой схватки три судьи (Арбитр, два судьи) становятся вместе на краю гилам (татами), прижимая правую руку к левой груди, кланяются, прежде чем занять свои места. При выходе с гилам (татами) судьи вновь собираются на краю и вновь кланяются, прижимая правую руку к левой груди.
2. Участники (участницы) также, прижав правую руку к левой груди, должны поклониться перед входом в безопасную зону. После поклона, перед безопасной зоной, участники (участницы) должны двигаться вперед вместе до специально отмеченного места, затем должны, прижав правую руку к левой груди, поклониться друг к другу.
3. После того, как арбитр объявит результат схватки, участники (участницы) также, прижав правую руку к левой груди, делают поклон друг другу (должны выйти одновременно).
4. Арбитр и боковые судьи должны занять исходное положение перед схваткой прежде, чем участники (участницы) выйдут на гилам (татами).
5. Все поклоны выполняются, сгибаясь в талии вперед. Если участники (участницы) не выполняют поклон, то арбитр должен потребовать его выполнения.
6. Осуществляя контроль площадки перед схваткой, судьи на гилам (татами) должны обратить внимание, что поверхность гилам (татами) ровная, чистая, без щелей между матами, чтобы стулья боковых судей находились на своих местах, и чтобы участники (участницы) отвечали требованиям, установленными правилами. Арбитр должен находиться в центре гилам (татами) в исходном положении лицом к столу, где регистрируется время.

7. Арбитр, давая команду «ТОХТА», должен видеть участников (участниц).

## ***21. Руководители, тренеры и представители команды***

1. Только представитель команды имеет право непосредственно обращаться к Главному Судье и его заместителям.
2. Руководитель команды отвечает за Яхтак атлетов и их своевременный выход на гилам (татами), а также за общий порядок.
3. Руководитель команды также обеспечивает, что в жеребьевке примут участие два человека.
4. Во время схватки руководитель команды должен находиться в специально отведенной для него/нее зоне.
5. Руководители/тренеры команд, не подчинившиеся вышеприведенным требованиям, освобождаются от своих должностей, и об этом сообщается соответствующим органам.
6. Тренер команды не может приближаться к своим атлетам в случае, если атлет получает травму и в надлежащем порядке получает медицинскую помощь со стороны врача.

## ***22. Порядок взвешивания***

1. Участники (участницы) одной весовой категории взвешиваются в один день, на одних весах, как минимум за два часа до начала соревнования.
2. Взвешивание должно продолжаться не более одного часа.
3. При взвешивании атлеты должны иметь удостоверение личности.
4. Атлет, не прошедший взвешивание, не допускается к соревнованиям.
5. Во время взвешивания атлеты должны быть только в трусах или в плавках.
6. Во время взвешивания атлетов должна присутствовать комиссия, состоящая из Главного Судьи, заместителя Главного Судьи, секретаря,

медицинского персонала, 2 или 3 судей. После взвешивания фамилии атлетов записываются в протокол взвешивания.

## ***23. Возрастные и весовые категории спортсменов***

### **1. Возрастные и весовые категории для спортсменов мужского пола (на 2026 год):**

- Дети (4-7 лет, 2022-2019 годов рождения) – 8, 9, 10, 11, 12, 13, 15, 17, 19, +19 кг.
- Дети (8-11 лет, 2018-2015 годов рождения) – 20, 21, 23, 25, 27, 30, 33, +33 кг.
- Дети (12-13 лет, 2014-2013 годов рождения) – 33, 36, 40, 44, 48, 52, 56, 60, 65, 70, +70 кг.
- Кадеты (14-15 лет, 2012-2011 годов рождения) – 38, 42, 46, 50, 55, 60, 65, 71, 77, 83, +83 кг.
- Юниоры (16-17 лет, 2010-2009 годов рождения) – 42, 46, 50, 55, 60, 65, 71, 77, 83, 90, +90 кг.
- Старшие (17-35 лет, 2009-1991 годов рождения) – 60, 66, 73, 81, 90, 100, +100 кг.
- Ветераны (возрастные группы: 36-45, 46-55, 56-60, 61-65 лет и старше, 1990-1981, 1980-1971, 1970-1966, 1965-1961 годов рождения и старше) – 60, 65, 70, 75, 80, 85, 90, 95, +95 кг.

### **2. Возрастные и весовые категории для спортсменов женского пола (на 2026 год):**

- Дети (4-7 лет, 2022-2019 годов рождения) – 8, 9, 10, 11, 12, 13, 15, 17, +17 кг.
- Дети (8-11 лет, 2018-2015 годов рождения) – 18, 19, 20, 21, 23, 25, 27, +27 кг.
- Дети (12-13 лет, 2014-2013 годов рождения) – 30, 33, 36, 40, 44, 48, 52, 57, +57 кг.
- Кадеты (14-15 лет, 2012-2011 годов рождения) – 33, 36, 40, 44, 48, 57, 63, +63 кг.
- Юниоры (16-17 лет, 2010-2009 годов рождения) – 36, 40, 44, 48, 57, 63, 70, +70 кг.
- Старшие (17 лет и старше, 2009 года рождения и старше) – 48, 57, 63, 70, 78, 87, +87 кг.

**3. В независимости от весовой категории молодежь и взрослые могут (с разрешения Главного Судьи) участвовать в соревнованиях в абсолютной весовой категории.**

## **24. Продолжительность схватки**

### **1. Мужчины**

от 4 до 11 лет — 2 минуты чистого времени

от 11 до 16 лет — 3 минуты

от 16 до 35 лет — 4 минуты

от 35 до 56 лет — 3 минуты

от 56 лет и старше — 2 минуты

### **2. Женщины**

от 4 до 16 лет — 2 минуты

от 16 до 35 лет — 3 минуты

от 35 лет и старше — 2 минуты

## **25. Требования к атлетам**

1. От участников (участниц) соревнования требуется следующее:

a. удостоверение личности, вышеприведенная форма, документ, подтверждающий разряд атлета;

b. заявка от команды, разрешение врача с печатью;

Все вышеприведенные документы просматриваются перед соревнованием мандатной комиссией, и утверждаются главным врачом и членами комиссии. Руководители команд несут ответственность за исполнение вышеприведенных условий и требований.

2. С разрешения Главного Судьи юниоры (16-17 лет) также могут участвовать в соревнованиях среди взрослых.

3. Атлетам, соревнующимся в одном весе, не разрешается участвовать в другом весе, но они могут бороться в абсолютной весовой категории с разрешения Главного Судьи.

## **26. Обязательства участников**

Участники (участницы) соревнования должны подчиняться следующим требованиям:

1. приветствовать друг друга поклоном перед началом и в конце схватки.

2. беспрекословно подчиняться правилам Кураш и правилам соревнования.
3. подчиняться указаниям судьи.
4. правильно вести себя во время соревнования.
5. при вызове атлета со стороны судьи, быстро подойти к назначенному месту.

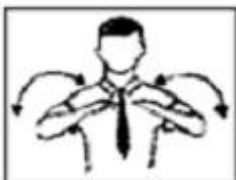
## **27. Общие правила кураш**

1. Атлеты борются по установленным правилам. Методы оцениваются судьями.
2. При равных оценках победа присуждается по последней оценке.
3. В случае, когда участник (участница) имеет оценку и наказание, преимущество имеет оценка.
4. Если соперники имеют одинаковые наказания, победа присуждается тому, кто первым был наказан.
5. Соревнования проводятся по системе на выбывание без утешительных схваток.
6. В Кураш прием, начатый внутри гилам (татами) и оконченный за пределами гилам (татами), также оценивается.
7. В области борьбы с допингом ИКА придерживается норм и рекомендаций ВАДА (Всемирного Анти-допингового Агентства). Использование любых веществ, предназначенных для искусственного повышения физических способностей атлета, а также веществ, включенных в список запрещенных веществ, установленный ВАДА, строго запрещено ИКА.
8. Участники официальных мероприятий ИКА не должны выступать против прохождения допинг-контроля.
9. Решения, касающиеся наказаний за злоупотребление допингом, должны основываться на международных антидопинговых правилах и приниматься Исполнительным Комитетом ИКА.

## **28. Команды и жесты, используемые во время схваток**

### **1. ТАЪЗИМ**

Развести прямые руки на уровне плеч в разные стороны ладонями вверх, затем, согнув руки в локтях, соединить пальцы перед собой ладонями вниз. Команда “ТАЪЗИМ “ для поклона атлетов друг другу, держа правую руку на левой груди.



### **2. КУРАШ**

Прямую руку вытянуть перед собой, причем ладонь должна быть открыта, и большой палец расположен сверху. Команда “КУРАШ” для начала схватки.



### **3. ТОХТА**

Поднять руку вперед параллельно гилам (татами) на высоту плеча ладонью вперед, ладонь должна быть направлена в сторону секундометриста. “ТОХТА” используется для остановки схватки.



### **4. ХАЛОЛ (чистая победа)**

Поднять руку высоко над головой, ладонью вперед.

Арбитр объявляет оценку в том случае, когда бросок осуществлен на спину красивым и четким движением. Данная оценка присуждается:

1. Также за два броска на оценку «ЁНБОШ»;

2. При применении приема соперник (соперница) сам(а) падает на спину (на обе лопатки);
3. При объявлении наказания «ГИРРОМ»;
4. За бросок на оценку «ЁНБОШ», и у соперника имеется наказание «ДАККИ»;
5. За невыход на гилам (татами) в течение 3-х минут.



### **5. ЁНБОШ**

Поднять руку в сторону на уровень плеча, ладонью вниз с ударом по боку соответствующей ноги. Данная оценка присуждается:

1. когда атлет осуществил бросок на бок сильным, резким, красивым движением;
2. При объявлении наказания «ДАККИ» сопернику.



### **6. ЧАЛА**

Поднять согнутую в локте руку так, чтобы большой палец находился на уровне плеча, ладонь была открыта и направлена вперед, локоть отведен в сторону бока. Оценка дается:

1. когда атлет бросает противника на бедро, ягодицы, живот или на бок, но с большими техническими ошибками, медленно и нечетко;
2. При объявлении наказания «ТАНБЕХ»;
3. Независимо от того, сколько оценок «ЧАЛА» заработал спортсмен, их количество не объединяется;

4. Если у обоих атлетов имеется несколько оценок «ЧАЛА», то победа присуждается атлету, у которого наибольшее количество оценок «ЧАЛА».



## 7. ТАНБЕХ

Указательным пальцем показать на участника.

“ТАНБЕХ” объявляется участнику (участнице), совершившему незначительные нарушения:

1. Атлет, умышленно убегая, не дает сопернику произвести захват;
2. Умышленно выталкивает противника с гилам (татами), или сам забегает за опасную зону гилам (татами);
3. Умышленно приводит в беспорядок свой костюм (развязывать или перевязывать пояс, брюки без разрешения арбитра);
4. За умышленный захват за штаны или ноги;
5. После захвата, атакующие действия не проводятся в течение 10-15 секунд.



## 8. ДАККИ

Поднять согнутую в локте руку, зажатую в кулак пальцами вперед, а локоть при этом отведен в сторону бока.

“ДАККИ” объявляется участнику (участнице), совершившему нарушение средней степени, или имеющему наказание «ТАНБЕХ»:

1. За неоднократное умышленное падение на колени;
2. Если не подчиняется командам арбитра, разговаривает или выкрикивает нецензурные выражения.

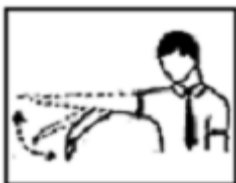


## 9. ГИРРОМ

Согнуть руку в локте перед собой ладонью к телу, затем резким движением выпрямить руку в сторону наказываемого участника.

“ГИРРОМ” объявляется участнику (участнице), совершившему серьезное нарушение или имевшему наказание «ДАККИ»:

1. Делает в ходе схватки нецензурные выкрики, или оскорбительные для противника и судей жесты;
2. Если атлетполучает травму по вине соперника, то сопернику объявляется «ГИРРОМ», а атлету, получившему травму, оценка «ХАЛОЛ».



## 10. БЕКОР

Вытянутой перед собой прямой рукой помахать два-три раза влево и вправо. “БЕКОР” используется для объявления без результативного броска.



## 11. ЖАЗО

В случае, если к половине времени поединка ни один из атлетов не получил наказания или очка, центральный судья останавливает поединок и объявляет «Жазо». При объявлении «Жазо» центральный судья должен поднять правую руку с зажатым кулаком и громко произнести «Жазо».

1. «Жазо» можно объявлять только один раз во время поединка. Если во время «Жазо» атлеты при выполнении приема одновременно и одинаково падают на бок, то нужно еще раз возобновить схватку в состоянии «Жазо»;

2. при объявлении «Жазо» боковые судьи должны поправить яктак ближайшего атлета. Центральный судья приглашает атлетов в центр гилам (татами). Атлеты должны взяться за пояс соперника сзади (правая рука должна пройти под левой рукой соперника, левая рука – над правой рукой соперника). После того, как судья громко произнесет «ЖАЗО», атлеты

должны начать борьбу. Расстояние между ладонями в состоянии захвата за пояс должно быть 20 сантиметров. Головы атлетов должны располагаться параллельно. Атлеты должны стоять прямо, касаясь грудью друг друга. Любая попытка наклониться или увернуться от захвата запрещена и должна немедленно наказываться судьями;

3. В течение 5 секунд атлеты должны совершить прием. Атлет, уклоняющийся от борьбы или специально падающий на колени, должен получить «ТАНБЕХ». В случае если атлеты намеренно отпускают захват за пояс, чтобы избежать приема, он должен быть дисквалифицирован, получив «Гирром», после консультаций трех судей;

4. в случае, если при «Жазо» атлет получает «Халол», поединок завершается его победой. Если получен «Ёнбош» или «Чала» или наказание, борьба в оставшееся время поединка продолжается в обычном положении без захвата за пояс.



## 12. ВАКТ

Скрестить обе руки над головой ладонями вниз.

“ВАКТ” используется для указания на окончание времени схватки.

Примечания: Жесты показываются правой или левой рукой в соответствии с цветом ятак атлетов, стоящих с двух сторон арбитра. Арбитр, показывая жесты в стойке смиренно в центре гилам (татами), должен громким голосом объявлять соответствующие команды. Оценки и наказания объявляются (10,5,3,1,0) цифрами, но их общее количество не слагается.

Примечания: Жесты показываются правой или левой рукой в соответствии с цветом ятак атлетов, стоящих с двух сторон арбитра. Арбитр, показывая жесты в стойке смиренно в центре гилам (татами), должен громким голосом объявлять соответствующие команды. Оценки и наказания объявляются (10,5,3,1,0) цифрами, но их общее количество не слагается.



## 29. Результаты схватки

| Оценка      |      | Предупреждение         |      |
|-------------|------|------------------------|------|
| ХАЛОЛ       | 10:0 | ГИРРОМ                 | 0:10 |
| ЕНБОШ       | 5:0  | ДАККИ                  | 0:5  |
| ЧАЛА        | 3:0  | ТАНБЕХ                 | 0:3  |
| ДАККИ-ЕНБОШ | 0:10 | <b>ЕНБОШ-ДАККИ</b>     | 10:0 |
| ТАНБЕХ-ЧАЛА | 0:3  | <b>ЧАЛА-ТАНБЕХ</b>     | 3:0  |
| ЕНБОШ-ЕНБОШ | 0:1  | <b>ДАККИ - ДАККИ</b>   | 1:0  |
| ЧАЛА-ЧАЛА   | 0:1  | <b>ТАНБЕХ - ТАНБЕХ</b> | 1:0  |

|  |  |
|--|--|
| <p><b>ЁНБОШ+ДАККИ</b></p> <p>ЧАЛА 0:3</p>  | <p><b>ДАККИ+ЧАЛА</b></p> <p>ЧАЛА 0:5</p> |
| <p><b>ЁНБОШ+ТАНБЕХ</b></p> <p>ЧАЛА 5:0</p> | <p>ЧАЛА ///</p> <p>ЧАЛА //// 0:3</p>     |
| <p><b>ЧАЛА+ТАНБЕХ</b></p> <p>ЧАЛА 0:3</p>  | <p><b>ДАККИ</b></p> <p>ТАНБЕХ 0:5</p>    |
| <p><b>ЁНБОШ+ДАККИ</b></p> <p>0 1:0</p>     | <p><b>ДАККИ+ЧАЛА</b></p> <p>0 0:5</p>    |
| <p><b>ЧАЛА+ТАНБЕХ</b></p> <p>0 1:0</p>     | <p><b>ЁНБОШ</b></p> <p>ДАККИ 10:0</p>    |

## 30. Запрещенные действия

1. Захват за штаны соперника.

2. Применение технических приемов, которые могут привести к травмам, опасных для жизни атлетов.

3. Применение болевых, удушающих приемов.

### **31. Оценки на табло**

У каждого гилам (татами) должно быть отдельное табло. Полученные оценки должны отображаться на табло в двух цветах:

|         |  |      |        |       |
|---------|--|------|--------|-------|
| Синий   |  |      |        |       |
| ЁНБОШ   |  | ЧАЛА | ТАНБЕХ | ДАККИ |
| Зеленый |  |      |        |       |

150 см

100 см

Как показано выше, оценки и наказания соперников на табло должны быть в двух цветах. Между двумя цветными полосами посередине, должна быть белая полоса для обозначения названия оценок и наказаний.

### **32. Порядок проведения соревнований**

1. Соревнования проводятся по системе на выбывание;
2. Все атлеты, с учетом сильнейших, делятся на две группы (А и Б);
3. Порядковый номер атлета определяется жеребьевкой и сохраняется до конца соревнований;
4. Атлеты с четными порядковыми номерами образуют группу А, с нечетными порядковыми номерами группу Б;
5. Победители схваток выходят в следующий круг соревнований;
6. Победители групп А и Б образуют финальную пару и борются за 1-е и 2-е места, проигравшие финалистам атлеты занимают 3-е место;
7. Соревнование одной весовой категории проводится в один день.
8. Если в жеребьевке участвуют 5 или менее игроков, то применяется круговая система (где все сражаются друг с другом)

### 33. Протокол соревнования по Кураш

| Имя и фамилия | Город | 1 | 2 | 3 | 4 | Результат | Место |
|---------------|-------|---|---|---|---|-----------|-------|
| 1             |       |   |   |   |   |           |       |
| 2             |       |   |   |   |   |           |       |
| 3             |       |   |   |   |   |           |       |
| 4             |       |   |   |   |   |           |       |

| Имя и фамилия | Город | 1 | 2 | 3 | 4 | Результат | Место |
|---------------|-------|---|---|---|---|-----------|-------|
| 1             |       |   |   |   |   |           |       |
| 2             |       |   |   |   |   |           |       |
| 3             |       |   |   |   |   |           |       |
| 4             |       |   |   |   |   |           |       |

